

RELAZIONE ATTIVITA' DIDATTICA A.A. 2005/2006''

Introduzione

L'analisi in oggetto intende monitorare i dati sul grado di soddisfazione degli studenti della Facoltà di Economia, per l'A.A. 2005-2006, al fine di individuare i punti di forza e le criticità dell'offerta formativa.

A tale proposito sono state effettuate alcune elaborazioni relativamente ai dati sintetici sui corsi di laurea triennali e sulle lauree specialistiche della Facoltà di Economia forniti dal Nucleo di Valutazione di Ateneo. In particolare, è stato calcolato il livello medio di soddisfazione degli studenti sia per i corsi di laurea triennali che per le lauree specialistiche rispetto alle 23 variabili considerate (Q1-Q23), corrispondenti ai 23 quesiti presenti nel questionario. E' stata, quindi, realizzata l'analisi dei risultati relativamente ai 6 campi di cui si compone il questionario: (i) *organizzazione del corso di studi* (quesiti Q1-Q2); (ii) *organizzazione degli insegnamenti* (quesiti Q3-Q6); (iii) *aspetti relativi alla docenza* (quesiti Q7-Q11); (iv) *aspetti specifici al corso di studi* (quesiti Q12-Q13); (v) *aule ed attrezzature* (quesiti Q14-Q17); (vi) *informazioni aggiuntive e soddisfazione* (Q18-Q23).

Ci si è quindi focalizzati sui risultati di ciascuno dei quattro corsi di laurea triennali e di ciascuna delle due lauree specialistiche relativamente ai sei campi sopra evidenziati.

Al fine di rilevare gli aspetti positivi e critici dell'offerta formativa, la relazione è strutturata in 6 paragrafi.

Nel primo paragrafo viene descritta l'organizzazione della rilevazione per gli insegnamenti impartiti presso la facoltà di Economia. Nel secondo paragrafo ci si sofferma sulla metodologia di analisi adottata. Nel terzo paragrafo vengono riportati i risultati dell'analisi, sia a livello aggregato di Facoltà, sia a livello di ciascun corso di laurea, triennale o specialistico. Nella parte finale del paragrafo ci si sofferma sugli elementi di criticità evidenziati nell'analisi. Il quarto paragrafo è dedicato alle modalità sulla diffusione dei risultati. Il quinto paragrafo si sofferma sulle azioni di

intervento promosse a seguito degli stimoli provenienti dal monitoraggio. L'ultimo paragrafo è dedicato alle considerazioni conclusive.

1. L'organizzazione della rilevazione

La rilevazione dei dati necessari all'analisi sul grado di soddisfazione degli studenti della Facoltà di Economia, per l'A.A. 2005-2006, è stata condotta attraverso la distribuzione delle schede di valutazione proposte dall'Ateneo agli studenti, che hanno provveduto alla loro compilazione.

Le schede sono state distribuite durante le lezioni, da parte del manager didattico e da altro personale amministrativo e sono state compilate in assenza del docente interessato.

La distribuzione delle schede è avvenuta a circa due terzi dall'inizio dei corsi (intorno alla seconda metà di novembre per i corsi del primo semestre ed intorno alla seconda metà di aprile per i corsi del secondo semestre).

2. La metodologia utilizzata

L'analisi sul grado di soddisfazione degli studenti della Facoltà di Economia per l'A.A. 2005-2006 è stata realizzata attraverso le seguenti fasi:

- a. Analisi dei dati sintetici sui corsi di laurea triennali e sulle lauree specialistiche della Facoltà di Economia forniti dal Nucleo di Valutazione.
- b. Determinazione del livello medio di soddisfazione degli studenti sia per i corsi di laurea triennali che per le lauree specialistiche rispetto alle 23 variabili considerate (Q1-Q23), corrispondenti ai 23 quesiti presenti nel questionario, con analisi dei risultati relativamente ai 6 campi di cui si compone il questionario:
- (i) *organizzazione del corso di studi* (quesiti Q1-Q2);
 - (ii) *organizzazione degli insegnamenti* (quesiti Q3-Q6);
 - (iii) *aspetti relativi alla docenza* (quesiti Q7-Q11);
 - (iv) *aspetti specifici al corso di studi* (quesiti Q12-Q13);
 - (v) *aule ed attrezzature* (quesiti Q14-Q17);
 - (vi) *informazioni aggiuntive e soddisfazione* (Q18-Q23).

Per la media dei corsi di laurea triennali e delle lauree specialistiche, l'analisi è condotta confrontando i risultati relativi a ciascun corso di laurea con i risultati della Facoltà per l'A.A. 2005-2006.

c. Focalizzazione dell'analisi sui 4 corsi di laurea triennali e sulle 2 lauree specialistiche:

- **CORSO DI LAUREA IN ECONOMIA DELLE AMMINISTRAZIONI PUBBLICHE E DELLE ISTITUZIONI INTERNAZIONALI (EAPII)**
- **CORSO DI LAUREA IN ECONOMIA APPLICATA E DELLE ISTITUZIONI INTERNAZIONALI (EAPII)**
- **CORSO DI LAUREA IN ECONOMIA E GESTIONE DELLE AZIENDE E AMMINISTRAZIONI PUBBLICHE (EGAAP)**
- **CORSO DI LAUREA IN ECONOMIA E GESTIONE DELLE IMPRESE E DEGLI INTERMEDIARI FINANZIARI (EGHIF)**
- **LAUREA SPECIALISTICA IN ECONOMIA APPLICATA E POLITICHE ECONOMICHE (LSEAPE)**
- **LAUREA SPECIALISTICA IN ECONOMIA AZIENDALE, MANAGEMENT E PROFESSIONI (LSEAMP)**

Per ciascun corso di laurea viene effettuato il confronto con il livello medio di soddisfazione della Facoltà di Economia, a sua volta confrontato con il livello medio dell'Ateneo

d. Analisi dei risultati, per ognuno dei 4 corsi di laurea triennali e per le lauree specialistiche relativamente ai sei campi di cui si compone il questionario: organizzazione del CdL; organizzazione degli insegnamenti; attività didattiche e studio; aspetti specifici del CdL; informazioni aggiuntive e soddisfazione.

3. I risultati dell'indagine

Nel presente paragrafo vengono presentati i risultati dell'indagine, dapprima a livello di facoltà e, quindi, a livello di singolo corso di laurea.

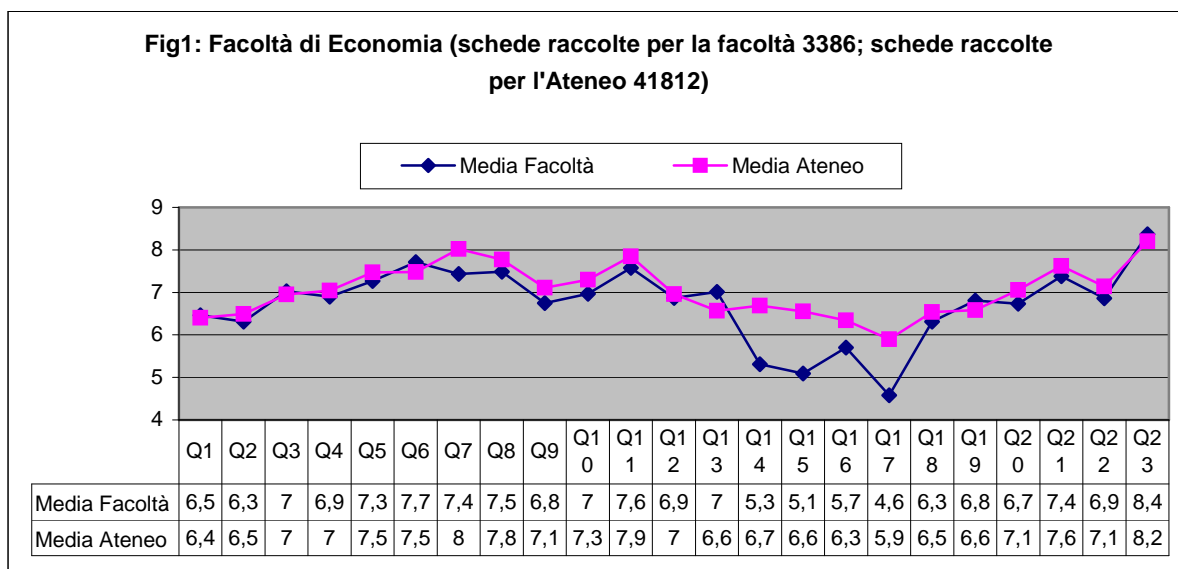
Dall'analisi dei risultati si cercherà di mettere in luce i punti di forza e le criticità dell'offerta didattica della Facoltà di Economia.

Nel corso dell'analisi si terrà conto delle indicazioni fornite dall'Ateneo sui livelli di soddisfazione, pertanto si considererà decisamente insoddisfacente una valutazione minore di 6 e insoddisfacente una valutazione maggiore o uguale a 6, ma minore di 7.

3.1 Il livello di soddisfazione degli studenti frequentanti la Facoltà di Economia

Per l'indagine relativa alla valutazione didattica della facoltà di Economia sono stati elaborati 3.386 questionari.

L'analisi sull'intera Facoltà mostra un grado di soddisfazione degli studenti poco più che sufficiente sul modo in cui i corsi di studio sono organizzati (quesiti Q1-Q2), ovvero rispetto alla distribuzione del carico degli insegnamenti e all'organizzazione complessiva degli insegnamenti (si veda la figura 1).



La media delle valutazioni a tale proposito (6,46 per il quesito 1 e 6,31 per il quesito 2) è, tuttavia, assolutamente in linea con la media delle valutazioni riferite all'intero Ateneo (6,4 per il quesito 1 e 6,49 per il quesito 2).

Positiva risulta la valutazione degli studenti di Economia relativamente all'organizzazione degli insegnamenti previsti nei corsi di laurea della Facoltà (quesiti Q3-Q6).

Il giudizio medio degli studenti a tale proposito è abbastanza in linea con la valutazione media dell'Ateneo.

Gli studenti frequentanti la Facoltà di Economia ritengono che il carico di studio richiesto dagli insegnamenti sia proporzionato ai crediti assegnati (la media del quesito 3 è 7,03; mentre la media per l'Ateneo è 6,95) e reputano sufficientemente adeguato il materiale didattico fornito per lo studio delle materie (la media relativa al quesito 4 è 6,9, mentre la media per l'Ateneo è 7,04). Anche la valutazione relativa all'utilità delle attività didattiche integrative ai fini dell'apprendimento appare positiva (la media relativa al quesito 5 è 7,27; la media per l'Ateneo è 7,47). Infine, gli studenti frequentati si sono mostrati soddisfatti del modo in cui sono definite le modalità degli esami (la media del quesito 6 è, infatti, pari a 7,71, mentre quella relativa all'Ateneo è pari a 7,48)

Per quanto riguarda gli aspetti relativi alla docenza (quesiti Q7-Q11), gli studenti della facoltà di Economia, si sono mostrati abbastanza soddisfatti, a parte qualche aspetto, relativamente al quale la valutazione media risulta inferiore a 7. Le valutazioni medie della Facoltà di Economia, relativamente a questa sezione del questionario, sono risultate comunque sempre inferiori alle valutazioni medie dell'intero Ateneo.

Gli studenti valutano abbastanza positivamente il rispetto degli orari di svolgimento dell'attività didattica (la media del quesito 7 è pari a 7,43, mentre la media per l'Ateneo è 8,02), la reperibilità del personale docente per chiarimenti e spiegazioni (la media del quesito 8 è pari a 7,49, mentre la media per l'Ateneo è 7,77), la disponibilità dei docenti a rispondere in modo esauriente alle richieste di chiarimento (la media del quesito 11 è pari a 7,58, mentre la media per l'Ateneo è 7,85). Gli studenti della Facoltà di Economia si mostrano, invece, ai limiti dell'insoddisfazione per quanto riguarda la capacità dei singoli docenti a stimolare l'interesse verso la propria disciplina (la

media del quesito 9 è, infatti, 6,75) e per quanto riguarda la chiarezza espositiva dei docenti (la media del quesito 10 è, infatti, 6,97).

Per quanto concerne gli aspetti specifici dei corsi di studi (quesiti Q12-Q13), gli studenti si mostrano insoddisfatti relativamente alle opportunità di impiego che la Facoltà di Economia offre rispetto ad altre facoltà (la media del quesito 12 è, infatti, pari a 6,87, mentre quella per l'Ateneo è 6,96), ma sono, invece, soddisfatti delle buone attività di contesto (pil, spin-off, Erasmus, stage, ecc.) che questa facoltà offre (infatti, la media del quesito 13 è 7,01, contro una media per l'Ateneo di 6,57).

Relativamente alla valutazione sulle aule e attrezzature (quesiti Q14-Q17), gli studenti frequentanti la Facoltà di Economia si mostrano decisamente insoddisfatti, con livelli medi inferiori rispetto a quelli dell'Ateneo, anch'essi, peraltro, insoddisfacenti. Gli studenti reputano inadeguate le aule in cui si svolgono le lezioni (la media del quesito 14 è 5,31; la media per l'Ateneo è 6,69), inadeguati i locali e le attrezzature per le attività didattiche integrative (la media del quesito 15 è 5,09; la media per l'Ateneo è 6,55), inadeguato il servizio bibliotecario (la media del quesito 16 è 5,7; la media per l'Ateneo è 6,34) e fortemente inadeguato il servizio informatico (la media del quesito 17 è 4,58; la media per l'Ateneo è 5,9).

Per quanto riguarda la sezione relativa a informazioni aggiuntive e soddisfazione (quesiti Q18-Q23), la valutazione media della Facoltà di Economia è abbastanza in linea con quella relativa all'intero Ateneo. Gli studenti di Economia non sono particolarmente soddisfatti relativamente alle conoscenze preliminari possedute per la comprensione delle materie (infatti, la media relativa al quesito 18 è pari a 6,31; la media per l'Ateneo è 6,54). Gli studenti sono, inoltre, poco soddisfatti relativamente alla frequenza con cui una regolare attività di studio accompagna le lezioni e/o esercitazioni (la media relativa al quesito 19 è pari a 6,81; la media per l'Ateneo è 6,58) e relativamente alla novità degli argomenti trattati rispetto a quelli affrontati in insegnamenti precedenti (la media relativa al quesito 20 è pari a 6,73; la media per l'Ateneo è 7,06). Sono poco soddisfatti degli insegnamenti (la media relativa al quesito 22 è pari a 6,86; la media per l'Ateneo è

7,14). Gli studenti della facoltà di Economia si mostrano, invece, decisamente interessati agli argomenti trattati negli insegnamenti (infatti, la media relativa al quesito 21 è pari a 7,38; la media per l'Ateneo è 7,62) e molto soddisfatti relativamente alla possibilità di sostenere gli esami tramite prove parziali, come facilitazione per il loro superamento (la media relativa al quesito 23 è pari a 8,37; la media per l'Ateneo è 8,2).

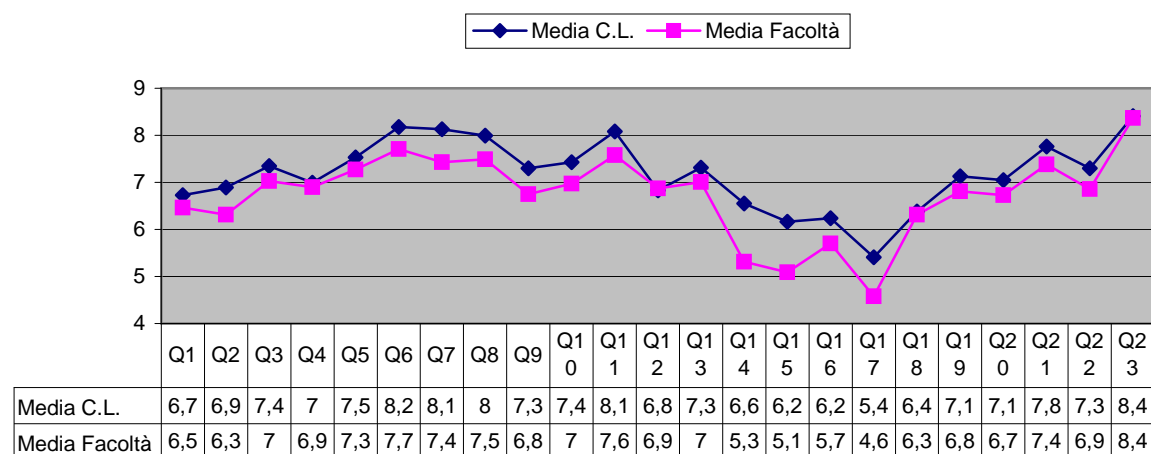
3.2 Analisi per corso di studio

3.2.1 CORSO DI LAUREA IN ECONOMIA DELLE AMMINISTRAZIONI PUBBLICHE E DELLE ISTITUZIONI INTERNAZIONALI (EAPII)

Per l'indagine relativa alla valutazione didattica del corso di laurea in Economia delle Amministrazioni Pubbliche e delle Istituzioni Internazionali sono stati elaborati 422 questionari.

Per quanto riguarda il corso di laurea in generale, gli studenti frequentanti hanno valutato in modo poco più che sufficiente la maniera in cui il corso di studi è organizzato, ovvero il modo in cui è distribuito il carico degli insegnamenti e l'organizzazione complessiva degli insegnamenti (si veda la figura 2). La media delle valutazioni a tale proposito (quesiti 1 e 2) appare, comunque, leggermente superiore alla media delle valutazioni riferite all'intera Facoltà. La valutazione media per il corso di laurea è 6,73 (quesito 1) e 6,89 (quesito 2), mentre per la facoltà è 6,46 (quesito 1) e 6,32 (quesito 2).

Fig.2: Corso di laurea in Economia delle Amministrazioni Pubbliche e delle Istituzioni Internazionali (schede raccolte 422)



Positiva risulta la valutazione degli studenti frequentanti il corso di laurea in Economia delle Amministrazioni Pubbliche e delle Istituzioni Internazionali relativamente all'organizzazione degli insegnamenti previsti nel corso di laurea (quesiti Q3-Q6).

Il giudizio medio degli studenti a tale proposito è sempre superiore (a volte di poco, a volte di molto) alla valutazione media della facoltà.

Gli studenti frequentanti questo corso di laurea ritengono che il carico di studio richiesto dagli insegnamenti sia proporzionato ai crediti assegnati (la media del quesito 3 è 7,35; mentre la media per la facoltà è 7,03) e reputano sufficientemente adeguato il materiale didattico fornito per lo studio delle materie (la media relativa al quesito 4 è 6,9, assolutamente identica alla media di facoltà). Anche la valutazione relativa all'utilità delle attività didattiche integrative ai fini dell'apprendimento appare positiva (la media relativa al quesito 5 è 7,53; la media per la facoltà è 7,27). Infine, gli studenti frequentati si sono mostrati decisamente soddisfatti del modo in cui sono definite le modalità degli esami (la media del quesito 6 è, infatti, pari a 8,18, mentre quella relativa alla facoltà è pari a 7,71).

Per quanto riguarda gli aspetti relativi alla docenza (quesiti Q7-Q11), gli studenti del corso di laurea in Economia delle Amministrazioni Pubbliche e delle Istituzioni Internazionali, si sono

mostrati decisamente soddisfatti, esprimendo un giudizio medio sempre superiore alla valutazione media della Facoltà.

Gli studenti di questo corso di laurea valutano in maniera decisamente positiva il rispetto degli orari di svolgimento dell'attività didattica (la media del quesito 7 è pari a 8,13, mentre la media per la facoltà è 7,43), la reperibilità del personale docente per chiarimenti e spiegazioni (la media del quesito 8 è pari a 7,99, mentre la media per la facoltà è 7,49), la disponibilità dei docenti a rispondere in modo esauriente alle richieste di chiarimento (la media del quesito 11 è pari a 8,08, mentre la media per la facoltà è 7,58). Gli studenti del corso si mostrano soddisfatti anche relativamente alla capacità dei singoli docenti a stimolare l'interesse verso la propria disciplina (la media del quesito 9 è, infatti, 7,3, mentre la media per la facoltà è 6,75) e relativamente alla chiarezza espositiva dei docenti (la media del quesito 10 è, infatti, 7,43, mentre la media per la facoltà è 6,97).

Per quanto concerne gli aspetti specifici dei corsi di studi (quesiti Q12-Q13), gli studenti del corso di laurea in Economia delle Amministrazioni Pubbliche e delle Istituzioni Internazionali, mostrano un livello di soddisfazione assolutamente in linea con la media della Facoltà. Essi, infatti, si mostrano abbastanza insoddisfatti relativamente alle opportunità di impiego che la Facoltà di Economia offre rispetto ad altre facoltà (la media del quesito 12 è, infatti, pari a 6,83; la media per la Facoltà è 6,87), ma sono, invece, soddisfatti delle buone attività di contesto (pil, spin-off, Erasmus, stage, ecc.) che questa facoltà offre (infatti, la media del quesito 13 è 7,31, di poco superiore alla media della facoltà, pari a 7,01).

Relativamente alla valutazione sulle aule e attrezzature (quesiti Q14-Q17), gli studenti frequentanti il corso di laurea in Economia delle Amministrazioni Pubbliche e delle Istituzioni Internazionali si sono mostrati decisamente meno critici rispetto alla media dell'intera facoltà, manifestando, comunque, un certo grado d'insoddisfazione su tali aspetti. Gli studenti non sono soddisfatti del livello di adeguatezza delle aule in cui si svolgono le lezioni (la media del quesito 14 è 6,55; la media per la facoltà è 5,31), non sono soddisfatti dei locali e delle attrezzature destinati

alle attività didattiche integrative (la media del quesito 15 è 6,16; la media per la facoltà è 5,09), non sono soddisfatti del servizio bibliotecario (la media del quesito 16 è 6,24; la media per la facoltà è 5,7) e sono decisamente insoddisfatti del servizio informatico (la media del quesito 17 è 5,41; la media per la facoltà è 4,58).

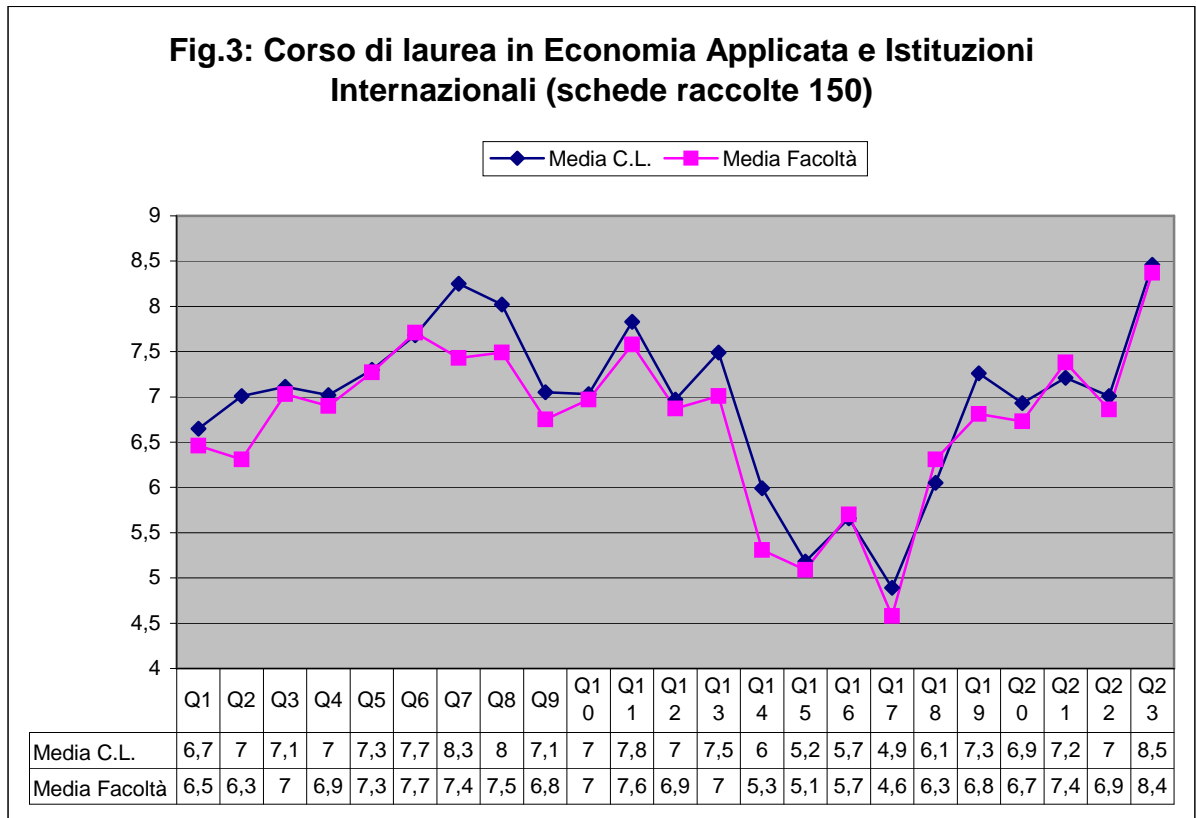
Per quanto riguarda la sezione relativa a informazioni aggiuntive e soddisfazione (quesiti Q18-Q23), la valutazione media degli studenti frequentanti il corso di laurea in Economia delle Amministrazioni Pubbliche e delle Istituzioni Internazionali si è rivelata complessivamente elevata e sempre maggiore rispetto alla media dell'intera facoltà. Gli studenti del corso non sono particolarmente soddisfatti relativamente alle conoscenze preliminari possedute per la comprensione delle materie (infatti, la media relativa al quesito 18 è pari a 6,38; la media per la facoltà è 6,31). Gli studenti sono, invece, soddisfatti relativamente alla frequenza con cui una regolare attività di studio accompagna le lezioni e/o esercitazioni (la media relativa al quesito 19 è pari a 7,13; la media per la facoltà è 6,81) e relativamente alla novità degli argomenti trattati rispetto a quelli affrontati in insegnamenti precedenti (la media relativa al quesito 20 è pari a 7,05; la media per la facoltà è 6,73). Sono, inoltre, soddisfatti degli insegnamenti (la media relativa al quesito 22 è pari a 7,3; la media per la facoltà è 6,86). Gli studenti del corso di laurea in Economia delle Amministrazioni Pubbliche e delle Istituzioni Internazionali si mostrano, invece, decisamente interessati agli argomenti trattati negli insegnamenti (infatti, la media relativa al quesito 21 è pari a 7,76; la media per la facoltà è 7,38) e molto soddisfatti relativamente alla possibilità di sostenere gli esami tramite prove parziali, come facilitazione per il loro superamento (la media relativa al quesito 23 è pari a 8,41; la media per la facoltà è 8,37).

3.2.2 CORSO DI LAUREA IN ECONOMIA APPLICATA E DELLE ISTITUZIONI INTERNAZIONALI (EAI)

Per l'indagine relativa alla valutazione didattica del corso di laurea in Economia Applicata e delle Istituzioni Internazionali sono stati elaborati 150 questionari.

Per quanto riguarda il corso di laurea in generale, gli studenti frequentanti hanno valutato in modo decisamente più che sufficiente la maniera in cui il corso di studi è organizzato, ovvero il

modo in cui è distribuito il carico degli insegnamenti e l'organizzazione complessiva degli insegnamenti (si veda la figura 3). La media delle valutazioni a tale proposito (quesiti 1 e 2) appare decisamente superiore alla media delle valutazioni riferite all'intera Facoltà. La valutazione media per il corso di laurea è 6,65 (quesito 1) e 7,01 (quesito 2), mentre per la facoltà è 6,46 (quesito 1) e 6,32 (quesito 2).



Positiva risulta la valutazione degli studenti frequentanti il corso di laurea in Economia Applicata e delle Istituzioni Internazionali relativamente all'organizzazione degli insegnamenti previsti nel corso di laurea (quesiti Q3-Q6).

Il giudizio medio degli studenti a tale proposito è abbastanza in linea con la valutazione media dell'intera facoltà.

Gli studenti frequentanti questo corso di laurea ritengono che il carico di studio richiesto dagli insegnamenti sia proporzionato ai crediti assegnati (la media del quesito 3 è 7,11; mentre la media per la facoltà è 7,03) e reputano sufficientemente adeguato il materiale didattico fornito per

lo studio delle materie (la media relativa al quesito 4 è 7,02; la media di facoltà è 6,9). Anche la valutazione relativa all'utilità delle attività didattiche integrative ai fini dell'apprendimento appare positiva (la media relativa al quesito 5 è 7,3; la media per la facoltà è 7,27). Infine, gli studenti frequentati si sono mostrati soddisfatti del modo in cui sono definite le modalità degli esami (la media del quesito 6 è pari a 7,68; la media relativa alla facoltà è pari a 7,71).

Per quanto riguarda gli aspetti relativi alla docenza (quesiti Q7-Q11), gli studenti del corso di laurea in Economia Applicata e delle Istituzioni Internazionali, si sono mostrati decisamente soddisfatti, esprimendo un giudizio medio sempre superiore alla valutazione media della Facoltà.

Gli studenti di questo corso di laurea valutano in maniera decisamente positiva il rispetto degli orari di svolgimento dell'attività didattica (la media del quesito 7 è pari a 8,25, mentre la media per la facoltà è 7,43), la reperibilità del personale docente per chiarimenti e spiegazioni (la media del quesito 8 è pari a 8,02, mentre la media per la facoltà è 7,49), la disponibilità dei docenti a rispondere in modo esauriente alle richieste di chiarimento (la media del quesito 11 è pari a 7,83, mentre la media per la facoltà è 7,58). Gli studenti del corso si mostrano soddisfatti anche relativamente alla capacità dei singoli docenti a stimolare l'interesse verso la propria disciplina (la media del quesito 9 è, infatti, 7,05, mentre la media per la facoltà è 6,75) e relativamente alla chiarezza espositiva dei docenti (la media del quesito 10 è, infatti, 7,03, mentre la media per la facoltà è 6,97).

Per quanto concerne gli aspetti specifici dei corsi di studi (quesiti Q12-Q13), gli studenti del corso di laurea in Economia Applicata e delle Istituzioni Internazionali, mostrano un livello di soddisfazione di poco superiore alla media della Facoltà. Essi si mostrano soddisfatti relativamente alle opportunità d'impiego che la Facoltà di Economia offre rispetto ad altre facoltà (la media del quesito 12 è, infatti, pari a 6,97; la media per la Facoltà è 6,87), e sono decisamente soddisfatti delle buone attività di contesto (pil, spin-off, Erasmus, stage, ecc.) che questa facoltà offre (infatti, la media del quesito 13 è 7,5, superiore alla media della facoltà, pari a 7,01).

Relativamente alla valutazione sulle aule e attrezzature (quesiti Q14-Q17), gli studenti frequentanti il corso di laurea in Economia Applicata e delle Istituzioni Internazionali si sono mostrati decisamente insoddisfatti, con valutazioni medie assolutamente in linea con quelle dell'intera facoltà. Gli studenti reputano inadeguate le aule in cui si svolgono le lezioni (la media del quesito 14 è 5,99; la media per la facoltà è 5,31), inadeguati i locali e le attrezzature per le attività didattiche integrative (la media del quesito 15 è 5,18; la media per la facoltà è 5,09), inadeguato il servizio bibliotecario (la media del quesito 16 è 5,66; la media per la facoltà è 5,7) e fortemente inadeguato il servizio informatico (la media del quesito 17 è 4,89; la media per la facoltà è 4,58).

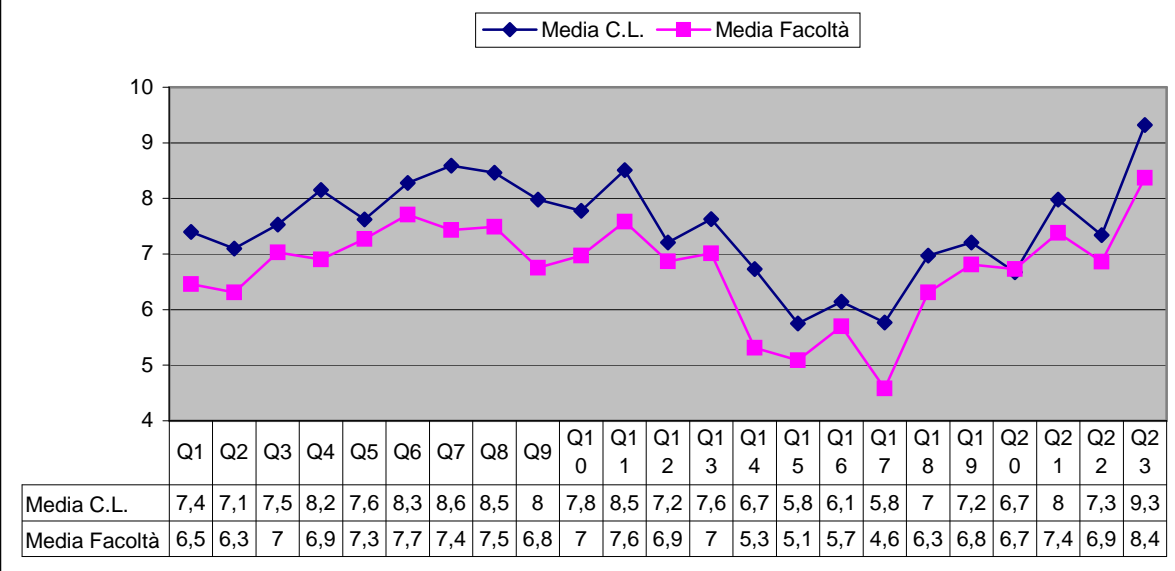
Per quanto riguarda la sezione relativa a informazioni aggiuntive e soddisfazione (quesiti Q18-Q23), la valutazione media degli studenti frequentanti il corso di laurea in Economia Applicata e delle Istituzioni Internazionali si è rivelata complessivamente elevata (a parte per il quesito Q18) e abbastanza in linea con la media dell'intera facoltà. Gli studenti del corso sono insoddisfatti delle conoscenze preliminari possedute per la comprensione delle materie (infatti, la media relativa al quesito 18 è pari a 6,05, inferiore alla media della facoltà, pari a 6,31). Gli studenti sono, invece, soddisfatti relativamente alla frequenza con cui una regolare attività di studio accompagna le lezioni e/o esercitazioni (la media relativa al quesito 19 è pari a 7,26; la media per la facoltà è 6,81) e abbastanza soddisfatti relativamente alla novità degli argomenti trattati rispetto a quelli affrontati in insegnamenti precedenti (la media relativa al quesito 20 è pari a 6,93; la media per la facoltà è 6,73). Sono, inoltre, soddisfatti degli insegnamenti (la media relativa al quesito 22 è pari a 7,01; la media per la facoltà è 6,86) e si mostrano, interessati agli argomenti trattati negli insegnamenti (infatti, la media relativa al quesito 21 è pari a 7,21; la media per la facoltà è 7,38). Gli studenti, infine, si mostrano molto soddisfatti relativamente alla possibilità di sostenere gli esami tramite prove parziali, come facilitazione per il loro superamento (la media relativa al quesito 23 è pari a 8,46; la media per la facoltà è 8,37).

3.2.3 CORSO DI LAUREA IN ECONOMIA E GESTIONE DELLE AZIENDE E AMMINISTRAZIONI PUBBLICHE (EGAAP)

Per l'indagine relativa alla valutazione didattica del corso di laurea in Economia e Gestione delle Aziende e Amministrazioni Pubbliche sono stati elaborati 41 questionari.

Per quanto riguarda il corso di laurea in generale, gli studenti frequentanti hanno valutato decisamente soddisfacente la maniera in cui il corso di studi è organizzato, ovvero il modo in cui è distribuito il carico degli insegnamenti e l'organizzazione complessiva degli insegnamenti (si veda la figura 3). La media delle valutazioni a tale proposito (quesiti 1 e 2) appare decisamente superiore alla media delle valutazioni riferite all'intera Facoltà. La valutazione media per il corso di laurea è 7,4 (quesito 1) e 7,1 (quesito 2), mentre per la facoltà è 6,46 (quesito 1) e 6,32 (quesito 2).

Fig.4: Corso di laurea in Economia e Gestione delle Aziende e delle Amministrazioni Pubbliche (schede raccolte 41)



Molto positiva risulta la valutazione degli studenti frequentanti il corso di laurea in Economia e Gestione delle Aziende e Amministrazioni Pubbliche relativamente all'organizzazione degli insegnamenti previsti nel corso di laurea (quesiti Q3-Q6).

Il giudizio medio degli studenti a tale proposito è sempre decisamente superiore alla valutazione media della facoltà.

Gli studenti frequentanti questo corso di laurea ritengono che il carico di studio richiesto dagli insegnamenti sia proporzionato ai crediti assegnati (la media del quesito 3 è 7,53; mentre la media per la facoltà è 7,03) e reputano molto adeguato il materiale didattico fornito per lo studio delle materie (la media relativa al quesito 4 è 8,15, decisamente superiore alla media di facoltà, pari a 6,9). Anche la valutazione relativa all'utilità delle attività didattiche integrative ai fini dell'apprendimento è positiva (la media relativa al quesito 5 è 7,62; la media per la facoltà è 7,27). Infine, gli studenti frequentati si sono mostrati decisamente soddisfatti del modo in cui sono definite le modalità degli esami (la media del quesito 6 è, infatti, pari a 8,28, mentre quella relativa alla facoltà è pari a 7,71).

Per quanto riguarda gli aspetti relativi alla docenza (quesiti Q7-Q11), gli studenti del corso di laurea in Economia e Gestione delle Aziende e Amministrazioni Pubbliche, si sono mostrati decisamente soddisfatti, esprimendo un giudizio medio sempre superiore alla valutazione media della Facoltà.

Gli studenti di questo corso di laurea valutano in maniera decisamente positiva il rispetto degli orari di svolgimento dell'attività didattica (la media del quesito 7 è pari a 8,59, mentre la media per la facoltà è 7,43), la reperibilità del personale docente per chiarimenti e spiegazioni (la media del quesito 8 è pari a 8,46, mentre la media per la facoltà è 7,49), la disponibilità dei docenti a rispondere in modo esauriente alle richieste di chiarimento (la media del quesito 11 è pari a 8,51, mentre la media per la facoltà è 7,58). Gli studenti del corso si mostrano molto soddisfatti anche relativamente alla capacità dei singoli docenti a stimolare l'interesse verso la propria disciplina (la media del quesito 9 è, infatti, 7,98, mentre la media per la facoltà è 6,75) e relativamente alla chiarezza espositiva dei docenti (la media del quesito 10 è, infatti, 7,78, mentre la media per la facoltà è 6,97).

Anche per quanto concerne gli aspetti specifici dei corsi di studi (quesiti Q12-Q13), gli studenti del corso di laurea in Economia e Gestione delle Aziende e Amministrazioni Pubbliche, mostrano un livello di soddisfazione superiore alla media della Facoltà. Essi, infatti, si mostrano soddisfatti relativamente alle opportunità di impiego che la Facoltà di Economia offre rispetto ad altre facoltà (la media del quesito 12 è, infatti, pari a 7,21, mentre la media per la Facoltà è 6,87), e sono, decisamente soddisfatti delle buone attività di contesto (pil, spin-off, Erasmus, stage, ecc.) che questa facoltà offre (infatti, la media del quesito 13 è 7,63, superiore alla media della facoltà, pari a 7,01).

Relativamente alla valutazione sulle aule e attrezzature (quesiti Q14-Q17), gli studenti frequentanti il corso di laurea in Economia e Gestione delle Aziende e Amministrazioni Pubbliche si sono mostrati decisamente meno critici rispetto alla media dell'intera facoltà, manifestando, comunque, un certo grado d'insoddisfazione su tali aspetti. Gli studenti non sono soddisfatti del

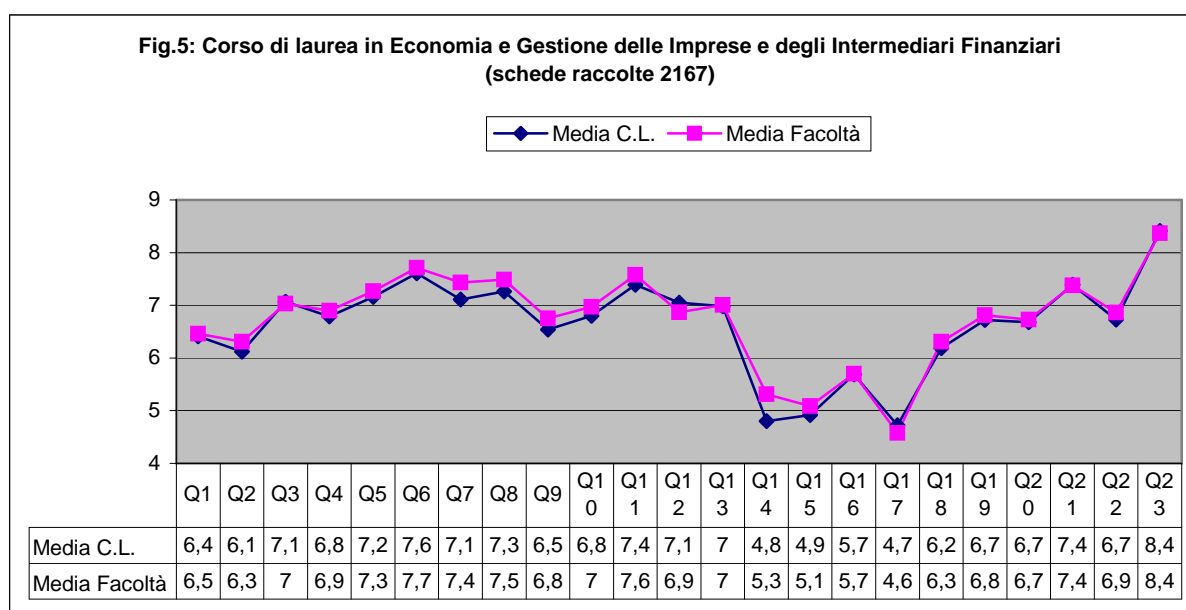
livello di adeguatezza delle aule in cui si svolgono le lezioni (la media del quesito 14 è 6,73; la media per la facoltà è 5,31), non sono soddisfatti dei locali e delle attrezzature destinati alle attività didattiche integrative (la media del quesito 15 è 5,75; la media per la facoltà è 5,09), non sono soddisfatti del servizio bibliotecario (la media del quesito 16 è 6,14; la media per la facoltà è 5,7) e sono decisamente insoddisfatti del servizio informatico (la media del quesito 17 è 5,77; la media per la facoltà è 4,58).

Per quanto riguarda la sezione relativa a informazioni aggiuntive e soddisfazione (quesiti Q18-Q23), la valutazione media degli studenti frequentanti il corso di laurea in Economia e Gestione delle Aziende e Amministrazioni Pubbliche si è rivelata complessivamente elevata e quasi sempre maggiore (a parte per il quesito Q20) rispetto alla media dell'intera facoltà. Gli studenti del corso non sono molto soddisfatti relativamente alle conoscenze preliminari possedute per la comprensione delle materie (infatti, la media relativa al quesito 18 è pari a 6,97; la media per la facoltà è 6,31) e relativamente alla novità degli argomenti trattati rispetto a quelli affrontati in insegnamenti precedenti (la media relativa al quesito 20 è, infatti pari a 6,67; la media per la facoltà è 6,73). Gli studenti sono, invece, soddisfatti della frequenza con cui una regolare attività di studio accompagna le lezioni e/o esercitazioni (la media relativa al quesito 19 è pari a 7,21; la media per la facoltà è 6,81) e degli insegnamenti (la media relativa al quesito 22 è pari a 7,34; la media per la facoltà è 6,86). Gli studenti del corso di laurea in Economia e Gestione delle Aziende e Amministrazioni Pubbliche si mostrano, infine, decisamente interessati agli argomenti trattati negli insegnamenti (infatti, la media relativa al quesito 21 è pari a 7,98; la media per la facoltà è 7,38) e molto soddisfatti relativamente alla possibilità di sostenere gli esami tramite prove parziali, come facilitazione per il loro superamento (la media relativa al quesito 23 è pari a 9,32; la media per la facoltà è 8,37).

3.2.4 CORSO DI LAUREA IN ECONOMIA E GESTIONE DELLE IMPRESE E DEGLI INTERMEDIARI FINANZIARI (EGIIF)

Per l'indagine relativa alla valutazione didattica del corso di laurea in Economia e Gestione delle Imprese e degli Intermediari Finanziari sono stati elaborati 2.167 questionari.

Per quanto riguarda il corso di laurea in generale, gli studenti frequentanti hanno valutato in modo poco più che sufficiente la maniera in cui il corso di studi è organizzato, ovvero il modo in cui è distribuito il carico degli insegnamenti e l'organizzazione complessiva degli insegnamenti (si veda la figura 5). La media delle valutazioni a tale proposito (quesiti 1 e 2) appare inferiore alla media delle valutazioni riferite all'intera Facoltà. La valutazione media per il corso di laurea è 6,41 (quesito 1) e 6,12 (quesito 2), mentre per la facoltà è 6,46 (quesito 1) e 6,32 (quesito 2).



Complessivamente positiva risulta la valutazione degli studenti frequentanti il corso di laurea in Economia e Gestione delle Imprese e degli Intermediari Finanziari relativamente all'organizzazione degli insegnamenti previsti nel corso di laurea (quesiti Q3-Q6), sebbene il giudizio medio degli studenti a tale proposito sia di poco inferiore alla valutazione media dell'intera facoltà.

Gli studenti frequentanti questo corso di laurea ritengono che il carico di studio richiesto dagli insegnamenti sia proporzionato ai crediti assegnati (la media del quesito 3 è 7,07; mentre la media per la facoltà è 7,03) e reputano non molto adeguato il materiale didattico fornito per lo studio delle materie (la media relativa al quesito 4 è 6,79; la media di facoltà è 6,9). La valutazione relativa all'utilità delle attività didattiche integrative ai fini dell'apprendimento appare positiva (la media relativa al quesito 5 è 7,16; la media per la facoltà è 7,27). Infine, gli studenti frequentati si sono mostrati soddisfatti del modo in cui sono definite le modalità degli esami (la media del quesito 6 è pari a 7,61; la media relativa alla facoltà è pari a 7,71).

Per quanto riguarda gli aspetti relativi alla docenza (quesiti Q7-Q11), gli studenti del corso di laurea in Economia e Gestione delle Imprese e degli Intermediari Finanziari, si sono mostrati abbastanza soddisfatti, esprimendo, tuttavia, un giudizio medio sempre di poco inferiore alla valutazione media della Facoltà.

Gli studenti di questo corso di laurea valutano in maniera positiva il rispetto degli orari di svolgimento dell'attività didattica (la media del quesito 7 è pari a 7,11; la media per la facoltà è 7,43), la reperibilità del personale docente per chiarimenti e spiegazioni (la media del quesito 8 è pari a 7,26; la media per la facoltà è 7,49), la disponibilità dei docenti a rispondere in modo esauriente alle richieste di chiarimento (la media del quesito 11 è pari a 7,39; la media per la facoltà è 7,58). Gli studenti del corso si mostrano, invece, insoddisfatti relativamente alla capacità dei singoli docenti a stimolare l'interesse verso la propria disciplina (la media del quesito 9 è, infatti, 6,54; la media per la facoltà è 6,75) e relativamente alla chiarezza espositiva dei docenti (la media del quesito 10 è, infatti, 6,8; la media per la facoltà è 6,97).

Per quanto concerne gli aspetti specifici dei corsi di studi (quesiti Q12-Q13), gli studenti del corso di laurea in Economia e Gestione delle Imprese e degli Intermediari Finanziari si mostrano soddisfatti (più della media della facoltà) relativamente alle opportunità d'impiego che la Facoltà di Economia offre rispetto ad altre facoltà (la media del quesito 12 è, infatti, pari a 7,05, mentre la media per la Facoltà è 6,87), ma sono, invece, poco soddisfatti delle attività di contesto (pil, spin-

off, Erasmus, stage, ecc.) che questa facoltà offre (infatti, la media del quesito 13 è 6,98; la media della facoltà è pari a 7,01).

Relativamente alla valutazione sulle aule e attrezzature (quesiti Q14-Q17), gli studenti frequentanti il corso di laurea in Economia e Gestione delle Imprese e degli Intermediari Finanziari si sono mostrati decisamente insoddisfatti, con valutazioni medie abbastanza in linea con quelle dell'intera facoltà. Gli studenti reputano decisamente inadeguate le aule in cui si svolgono le lezioni (la media del quesito 14 è 4,8; la media per la facoltà è 5,31), decisamente inadeguati i locali e le attrezzature per le attività didattiche integrative (la media del quesito 15 è 4,92; la media per la facoltà è 5,09), inadeguato il servizio bibliotecario (la media del quesito 16 è 5,69; la media per la facoltà è 5,7) e fortemente inadeguato il servizio informatico (la media del quesito 17 è 4,72; la media per la facoltà è 4,58).

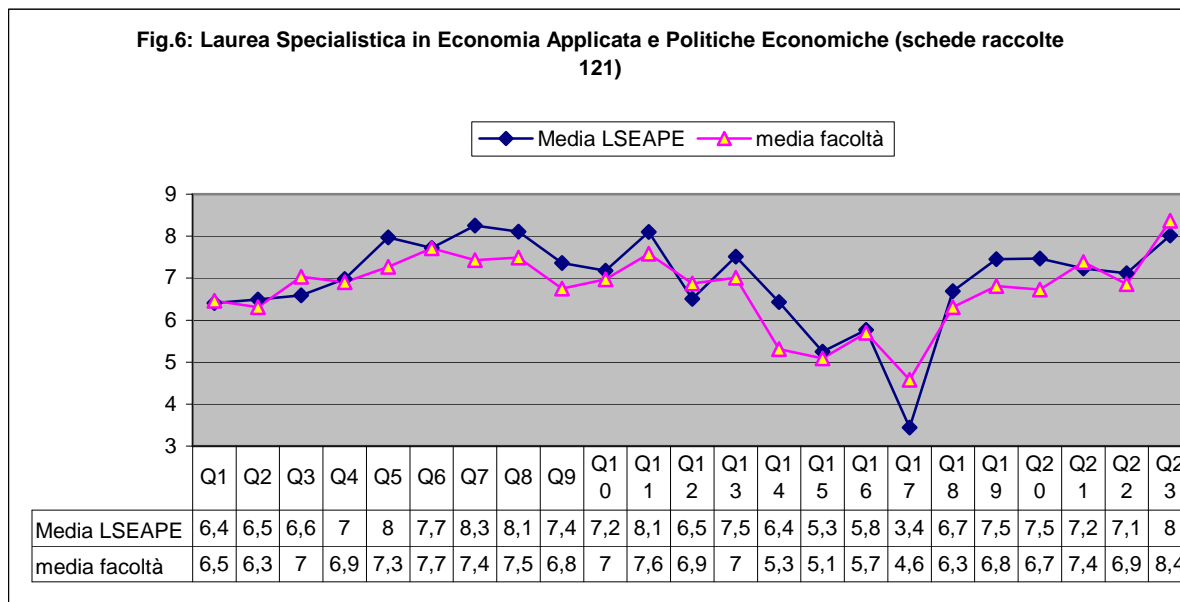
Per quanto riguarda la sezione relativa a informazioni aggiuntive e soddisfazione (quesiti Q18-Q23), la valutazione media degli studenti frequentanti il corso di laurea in Economia e Gestione delle Imprese e degli Intermediari Finanziari si è rivelata complessivamente più che sufficiente, e abbastanza in linea con la media dell'intera facoltà. Gli studenti del corso sono insoddisfatti delle conoscenze preliminari possedute per la comprensione delle materie (infatti, la media relativa al quesito 18 è pari a 6,19; la media della facoltà è pari a 6,31). Gli studenti sono abbastanza insoddisfatti anche relativamente alla frequenza con cui una regolare attività di studio accompagna le lezioni e/o esercitazioni (la media relativa al quesito 19 è pari a 6,72; la media per la facoltà è 6,81), relativamente alla novità degli argomenti trattati rispetto a quelli affrontati in insegnamenti precedenti (la media relativa al quesito 20 è pari a 6,68; la media per la facoltà è 6,73) e relativamente agli insegnamenti (la media relativa al quesito 22 è pari a 6,73; la media per la facoltà è 6,86). Gli studenti, invece, si mostrano interessati agli argomenti trattati negli insegnamenti (infatti, la media relativa al quesito 21 è pari a 7,39; la media per la facoltà è 7,38). e si mostrano molto soddisfatti relativamente alla possibilità di sostenere gli esami tramite prove

parziali, come facilitazione per il loro superamento (la media relativa al quesito 23 è pari a 8,41; la media per la facoltà è 8,37).

3.2.5 LAUREA SPECIALISTICA IN ECONOMIA APPLICATA E POLITICHE ECONOMICHE (LSEAPE)

Per l'indagine relativa alla valutazione didattica della laurea specialistica in Economia Applicata e Politiche Economiche sono stati elaborati 121 questionari.

Per quanto riguarda il corso di laurea in generale, gli studenti frequentanti hanno valutato in modo poco più che sufficiente la maniera in cui il corso di studi è organizzato, ovvero il modo in cui è distribuito il carico degli insegnamenti e l'organizzazione complessiva degli insegnamenti (si veda la figura 6). La media delle valutazioni a tale proposito (quesiti 1 e 2) appare abbastanza in linea con la media delle valutazioni riferite all'intera Facoltà. La valutazione media per il corso di laurea è 6,41 (quesito 1) e 6,49 (quesito 2), mentre per la facoltà è 6,46 (quesito 1) e 6,32 (quesito 2).



Complessivamente positiva risulta la valutazione degli studenti frequentanti il corso di laurea in Economia Applicata e Politiche Economiche relativamente all'organizzazione degli insegnamenti previsti nel corso di laurea (quesiti Q3-Q6).

Gli studenti frequentanti questo corso di laurea ritengono che il carico di studio richiesto dagli insegnamenti non sia proporzionato ai crediti assegnati (la media del quesito 3 è, infatti, 6,59, mentre la media per la facoltà è 7,03) e reputano sufficientemente adeguato il materiale didattico fornito per lo studio delle materie (la media relativa al quesito 4 è 6,9, assolutamente identico alla media di facoltà). Sono, invece, decisamente soddisfatti relativamente all'utilità delle attività didattiche integrative ai fini dell'apprendimento (la media relativa al quesito 5 è, infatti 7,97, superiore alla media di facoltà, pari a 7,27). Infine, gli studenti frequentati si sono mostrati soddisfatti del modo in cui sono definite le modalità degli esami (la media del quesito 6 è pari a 7,7, assolutamente identica alla media di facoltà).

Per quanto riguarda gli aspetti relativi alla docenza (quesiti Q7-Q11), gli studenti del corso di laurea in Economia Applicata e Politiche Economiche, si sono mostrati decisamente soddisfatti, esprimendo un giudizio medio sempre superiore alla valutazione media della Facoltà.

Gli studenti di questo corso di laurea valutano in maniera decisamente positiva il rispetto degli orari di svolgimento dell'attività didattica (la media del quesito 7 è pari a 8,25, mentre la media per la facoltà è 7,43), la reperibilità del personale docente per chiarimenti e spiegazioni (la media del quesito 8 è pari a 8,11, mentre la media per la facoltà è 7,49), la disponibilità dei docenti a rispondere in modo esauriente alle richieste di chiarimento (la media del quesito 11 è pari a 8,1, mentre la media per la facoltà è 7,58). Gli studenti del corso si mostrano soddisfatti anche relativamente alla capacità dei singoli docenti a stimolare l'interesse verso la propria disciplina (la media del quesito 9 è, infatti, 7,36, mentre la media per la facoltà è 6,75) e relativamente alla chiarezza espositiva dei docenti (la media del quesito 10 è, infatti, 7,18, mentre la media per la facoltà è 6,97).

Per quanto concerne gli aspetti specifici dei corsi di studi (quesiti Q12-Q13), gli studenti gli studenti del corso di laurea in Economia Applicata e Politiche Economiche si mostrano insoddisfatti relativamente alle opportunità d'impiego che la Facoltà di Economia offre rispetto ad altre facoltà (la media del quesito 12 è, infatti, pari a 6,51, inferiore alla media di Facoltà, pari a 6,87), ma sono,

invece, decisamente soddisfatti delle buone attività di contesto (pil, spin-off, Erasmus, stage, ecc.) che questa facoltà offre (infatti, la media del quesito 13 è 7,51, superiore alla media della facoltà, pari a 7,01).

Relativamente alla valutazione sulle aule e attrezzature (quesiti Q14-Q17), gli studenti frequentanti il corso di laurea in Economia Applicata e Politiche Economiche si sono mostrati decisamente insoddisfatti. Gli studenti reputano insoddisfacente il livello di adeguatezza delle aule in cui si svolgono le lezioni, anche se il loro giudizio medio supera quello dell'intera facoltà (la media del quesito 14 è 6,43, mentre la media per la facoltà è 5,31) Reputano decisamente inadeguati i locali e le attrezzature per le attività didattiche integrative (la media del quesito 15 è 5,25; la media per la facoltà è 5,09), decisamente inadeguato il servizio bibliotecario (la media del quesito 16 è 5,77; la media per la facoltà è 5,7) e fortemente inadeguato il servizio informatico (la media del quesito 17 è 3,44; la media per la facoltà è 4,58).

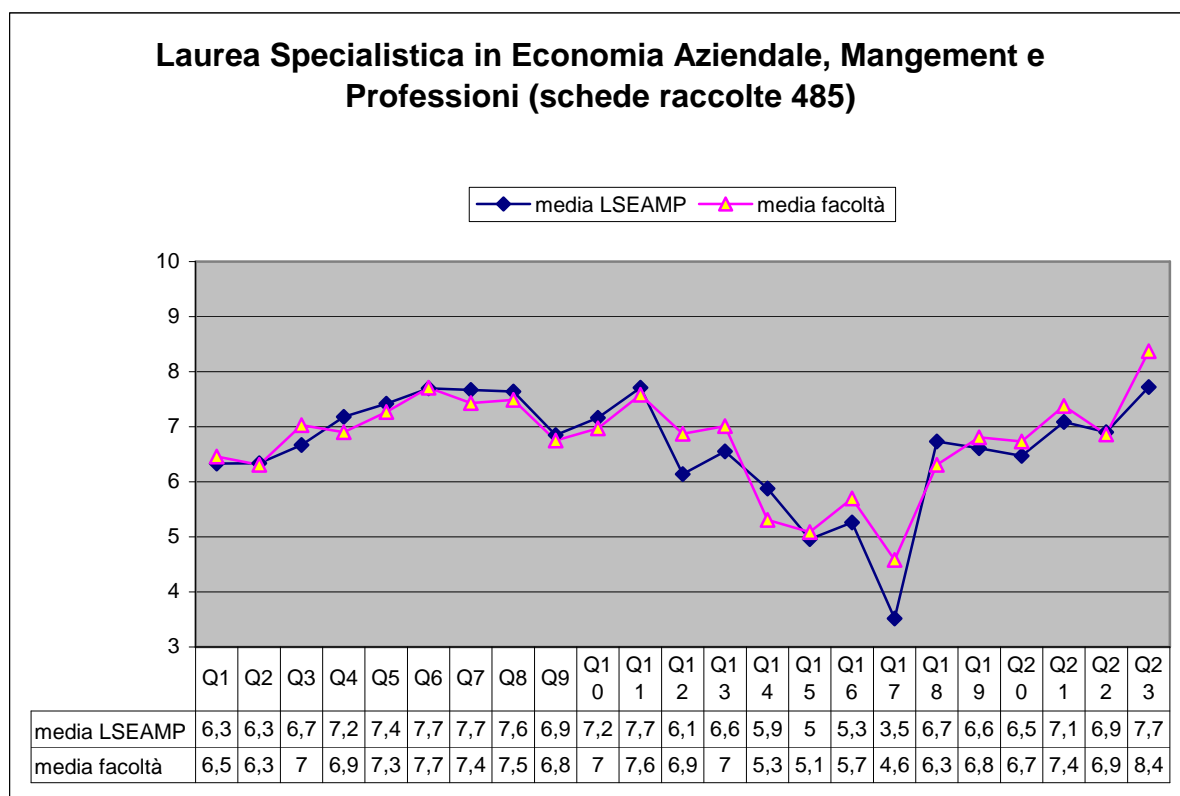
Per quanto riguarda la sezione relativa a informazioni aggiuntive e soddisfazione (quesiti Q18-Q23), la valutazione media degli studenti frequentanti il corso di laurea in Economia Applicata e Politiche Economiche si è rivelata complessivamente più che soddisfacente (a parte per il quesito Q18). Gli studenti del corso sono insoddisfatti delle conoscenze preliminari possedute per la comprensione delle materie (infatti, la media relativa al quesito 18 è pari a 6,69; la media per la facoltà è 6,31). Gli studenti sono, invece, soddisfatti relativamente alla frequenza con cui una regolare attività di studio accompagna le lezioni e/o esercitazioni (la media relativa al quesito 19 è pari a 7,45, superiore alla media di facoltà, pari a 6,81) e relativamente alla novità degli argomenti trattati rispetto a quelli affrontati in insegnamenti precedenti (la media relativa al quesito 20 è pari a 7,47, superiore alla media di facoltà, pari a 6,73). Si mostrano, interessati agli argomenti trattati negli insegnamenti (infatti, la media relativa al quesito 21 è pari a 7,23; la media per la facoltà è 7,38) Sono, inoltre, soddisfatti degli insegnamenti (la media relativa al quesito 22 è pari a 7,12; la media per la facoltà è 6,86). Gli studenti, infine, si mostrano molto soddisfatti relativamente alla

possibilità di sostenere gli esami tramite prove parziali, come facilitazione per il loro superamento (la media relativa al quesito 23 è pari a 8,02; la media per la facoltà è 8,37).

3.2.6 LAUREA SPECIALISTICA IN ECONOMIA AZIENDALE, MANAGEMENT E PROFESSIONI (LSEAMP)

Per l'indagine relativa alla valutazione didattica della laurea specialistica in Economia Aziendale, Management e Professioni sono stati elaborati 485 questionari.

Per quanto riguarda il corso di laurea in generale, gli studenti frequentanti hanno valutato in modo poco più che sufficiente la maniera in cui il corso di studi è organizzato, ovvero il modo in cui è distribuito il carico degli insegnamenti e l'organizzazione complessiva degli insegnamenti (si veda la figura 7). La media delle valutazioni a tale proposito (quesiti 1 e 2) appare abbastanza in linea con la media delle valutazioni riferite all'intera Facoltà. La valutazione media per il corso di laurea è 6,33 (quesito 1) e 6,34 (quesito 2), mentre per la facoltà è 6,46 (quesito 1) e 6,32 (quesito 2).



Complessivamente positiva risulta la valutazione degli studenti frequentanti il corso di laurea in Economia Aziendale, Management e Professioni relativamente all'organizzazione degli insegnamenti previsti nel corso di laurea (quesiti Q3-Q6).

Gli studenti frequentanti questo corso di laurea ritengono che il carico di studio richiesto dagli insegnamenti non sia proporzionato ai crediti assegnati (la media del quesito 3 è, infatti, 6,67, mentre la media per la facoltà è 7,03). Reputano, invece, adeguato il materiale didattico fornito per lo studio delle materie (la media relativa al quesito 4 è 7,18, mentre la media di facoltà è 6,9). Sono, inoltre, decisamente soddisfatti relativamente all'utilità delle attività didattiche integrative ai fini dell'apprendimento (la media relativa al quesito 5 è, infatti 7,42, mentre la media di facoltà è 7,27), e relativamente al modo in cui sono definite le modalità degli esami (la media del quesito 6 è pari a 7,7, assolutamente identica alla media di facoltà).

Per quanto riguarda gli aspetti relativi alla docenza (quesiti Q7-Q11), gli studenti del corso di laurea in Economia Aziendale, Management e Professioni, si sono mostrati soddisfatti, esprimendo un giudizio medio sempre superiore alla valutazione media della Facoltà.

Gli studenti di questo corso di laurea valutano in maniera decisamente positiva il rispetto degli orari di svolgimento dell'attività didattica (la media del quesito 7 è pari a 7,67, mentre la media per la facoltà è 7,43), la reperibilità del personale docente per chiarimenti e spiegazioni (la media del quesito 8 è pari a 7,69, mentre la media per la facoltà è 7,49), la disponibilità dei docenti a rispondere in modo esauriente alle richieste di chiarimento (la media del quesito 11 è pari a 7,71; la media per la facoltà è 7,58). Gli studenti del corso si mostrano soddisfatti anche relativamente alla chiarezza espositiva dei docenti (la media del quesito 10 è, infatti, 7,16, mentre la media per la facoltà è 6,97), ma non sono molto soddisfatti relativamente alla capacità dei singoli docenti a stimolare l'interesse verso la propria disciplina (la media del quesito 9 è, infatti, 6,85, in linea con la media di facoltà, pari a 6,75).

Per quanto concerne gli aspetti specifici dei corsi di studi (quesiti Q12-Q13), gli studenti gli studenti del corso di laurea in Economia Aziendale, Management e Professioni si mostrano

insoddisfatti, e con valutazioni medie inferiori a quelle dell'intera facoltà. Essi, infatti, sono insoddisfatti sia relativamente alle opportunità d'impiego che la Facoltà di Economia offre rispetto ad altre facoltà (la media del quesito 12 è pari a 6,14, inferiore alla media di Facoltà, pari a 6,87), sia relativamente alle attività di contesto (pil, spin-off, Erasmus, stage, ecc.) che questa facoltà offre (infatti, la media del quesito 13 è 6,55, inferiore alla media della facoltà, pari a 7,01).

Relativamente alla valutazione sulle aule e attrezzature (quesiti Q14-Q17), gli studenti frequentanti il corso di laurea in Economia Aziendale, Management e Professioni si sono mostrati decisamente insoddisfatti. Gli studenti reputano insoddisfacente il livello di adeguatezza delle aule in cui si svolgono le lezioni, anche se il loro giudizio medio supera quello dell'intera facoltà (la media del quesito 14 è 5,88, mentre la media per la facoltà è 5,31) Reputano decisamente inadeguati i locali e le attrezzature per le attività didattiche integrative (la media del quesito 15 è 4,96; la media per la facoltà è 5,09), inadeguato il servizio bibliotecario (la media del quesito 16 è 5,26; la media per la facoltà è 5,7) e fortemente inadeguato il servizio informatico (la media del quesito 17 è 3,52; la media per la facoltà è 4,58).

Per quanto riguarda la sezione relativa a informazioni aggiuntive e soddisfazione (quesiti Q18-Q23), la valutazione media degli studenti frequentanti il corso di laurea in Economia Aziendale, Management e Professioni si è rivelata complessivamente poco più che sufficiente (a parte per i quesiti Q21 e Q23). Gli studenti del corso sono insoddisfatti delle conoscenze preliminari possedute per la comprensione delle materie (infatti, la media relativa al quesito 18 è pari a 6,73; la media per la facoltà è 6,31), insoddisfatti relativamente alla frequenza con cui una regolare attività di studio accompagna le lezioni e/o esercitazioni (la media relativa al quesito 19 è pari a 6,61, inferiore alla media di facoltà, pari a 6,81) e insoddisfatti relativamente alla novità degli argomenti trattati rispetto a quelli affrontati in insegnamenti precedenti (la media relativa al quesito 20 è pari a 6,47, inferiore alla media di facoltà, pari a 6,73). Si mostrano, invece, interessati agli argomenti trattati negli insegnamenti (infatti, la media relativa al quesito 21 è pari a 7,09, comunque inferiore alla media di facoltà, pari a 7,38). Sono abbastanza soddisfatti degli insegnamenti (la media relativa

al quesito 22 è pari a 6,9; la media per la facoltà è 6,86). Gli studenti, infine, si mostrano soddisfatti relativamente alla possibilità di sostenere gli esami tramite prove parziali, come facilitazione per il loro superamento (la media relativa al quesito 23 è pari a 7,72, inferiore alla media di facoltà, pari a 8,37).

3.3 Analisi degli aspetti critici evidenziati dall'indagine

Dall'esame delle valutazioni rilevate attraverso i questionari compilati dagli studenti frequentanti i corsi di laurea triennali e le lauree specialistiche emergono alcuni aspetti di criticità, che sono all'esame del consiglio di Facoltà per una soluzione.

L'aspetto di maggiore criticità segnalato dagli studenti è relativo alle infrastrutture: aule in cui si svolgono le lezioni, locali e attrezzature a disposizione per le attività didattiche integrative, servizio bibliotecario e servizio informatico (quesiti Q14-Q17).

Ovviamente, tale criticità emerge con forza maggiore per il corso di laurea in Economia e Gestione delle Imprese e degli Intermediari Finanziari, in considerazione dell'elevato numero di studenti frequentanti tale corso. Peraltro, laddove il numero degli studenti frequentanti è elevato, il vincolo delle infrastrutture costituisce, evidentemente, un elemento di criticità anche relativamente alla chiarezza espositiva dei docenti e alla loro capacità di stimolare interesse verso la propria materia. Infatti, le valutazioni relative a questi due aspetti sono inferiori alla media solo nel corso di laurea in Economia e Gestione delle Imprese e degli Intermediari Finanziari.

Ulteriori aspetti che meritano una riflessione sono quelli relativi alle conoscenze preliminari possedute dagli studenti (quesito Q18) e all'organizzazione complessiva degli insegnamenti, ovvero al modo in cui è distribuito il carico degli insegnamenti e l'organizzazione degli esami (quesito Q2). Infatti, relativamente ad essi, gli studenti hanno espresso una valutazione media inferiore a 6,5.

4. La diffusione dei risultati all'interno della Facoltà

Relativamente alla diffusione dei risultati all'interno della facoltà, essa si verifica in due momenti.

Innanzitutto, i singoli docenti vengono invitati a prendere visione dei risultati delle schede di valutazione relative ai propri insegnamenti, pubblicate sulla pagina personale del sito di Ateneo.

In secondo luogo, la relazione sui risultati delle valutazioni degli studenti relativamente alla didattica, viene presentata in consiglio di Facoltà a cura della Commissione Didattica, e viene in tale sede commentata collegialmente, al fine di evidenziare gli elementi di criticità dell'offerta didattica e gli eventuali possibili interventi correttivi.

5. Azioni di intervento promosse a seguito degli stimoli provenienti dal monitoraggio

L'analisi dei risultati delle valutazioni degli studenti ha stimolato una serie di interventi, dei quali alcuni sono già stati avviati, a seguito dell'analisi effettuata per l'a.a. 2004-05.

In primo luogo, relativamente alla valutazione da parte degli studenti sulle infrastrutture, la Facoltà di Economia mostra una media inferiore rispetto all'intero Ateneo. D'altra parte, la Facoltà ha già preso atto di questa situazione e, ad ottobre del 2006, ha trasferito i suoi locali presso una sede più ampia e confortevole. In tale sede, anche il servizio bibliotecario ed il servizio informatico hanno la possibilità di migliorare considerevolmente le proprie offerte.

Per alcuni insegnamenti, particolarmente numerosi in termini di studenti, si utilizzano l'aula magna e l'aula B2 del dipartimento di Matematica.

Alcuni insegnamenti sono stati sdoppiati (per corso di laurea), il che ha consentito una migliore distribuzione degli studenti tra le aule a disposizione. Tuttavia, questo provvedimento non è, evidentemente, risultato sufficiente. D'altra parte, la riorganizzazione della Facoltà sulla base delle nuove tabelle ministeriali, prevista per l'a.a. 2007-2008, dovrebbe consentire uno sdoppiamento più efficace degli insegnamenti, per numero di matricola degli studenti.

Un ulteriore elemento riguardante le infrastrutture cui si è dedicata attenzione e, nei limiti delle risorse economiche disponibili, si è cercata una soluzione, riguarda gli strumenti di supporto alla didattica. Infatti, sono stati acquistati ulteriori proiettori e, in alcune aule (quelle più grandi), la lavagna luminosa ha sostituito la lavagna tradizionale con i gessi, consentendo una migliore visione anche dai banchi più lontani.

Per quanto riguarda gli elementi di criticità segnalati dagli studenti relativamente alle loro conoscenze preliminari, sono ormai due anni che presso la nostra facoltà è stato attivato un servizio di tutoraggio a favore degli studenti, funzionante cinque giorni a settimana, e curato da ragazzi selezionati da una commissione apposita. Queste azioni d'intervento non sono state particolarmente utilizzate dagli studenti di economia. Pertanto, quest'anno si è provveduto a sensibilizzare i docenti verso una maggiore opera di diffusione dell'informazione riguardante il servizio di tutorato, presso gli studenti frequentanti i propri corsi.

Infine, per quanto concerne l'organizzazione complessiva degli insegnamenti, ovvero al modo in cui è distribuito il carico degli insegnamenti e l'organizzazione degli esami, s'intende provvedere a ridistribuire in modo diverso gli insegnamenti tra i due semestri, in modo da livellare il peso didattico tra i due periodi.

6. Conclusioni

Dall'analisi dei dati sul grado di soddisfazione degli studenti della Facoltà di Economia, per l'A.A. 2005-2006, sono emersi alcuni aspetti di criticità, che riguardano, in particolare, le infrastrutture, le conoscenze preliminari possedute dagli studenti e l'organizzazione dei corsi di studio.

Per alcuni di questi aspetti critici che erano già emersi nell'analisi dell'anno accademico 2004-05, sono già state individuate, dal Consiglio di Facoltà, alcune azioni correttive, in parte anche già implementate. Laddove queste azioni si sono verificate, per volontà dei docenti, ma anche per disponibilità di risorse economiche (soprattutto per quanto concerne le infrastrutture), i miglioramenti sono stati percepiti dagli studenti, e ci si attende che vengano registrati sulle loro schede di valutazione, relative al prossimo anno accademico.

Rimangono ancora, tuttavia, alcuni aspetti importanti che necessitano riflessioni e interventi.

A conclusione della relazione in oggetto, vale la pena di sottolineare l'importanza delle valutazioni degli studenti come momento di riflessione personale, di ciascun docente, e collegiale, dell'intero consiglio di facoltà, al fine del miglioramento continuo dell'offerta didattica.

